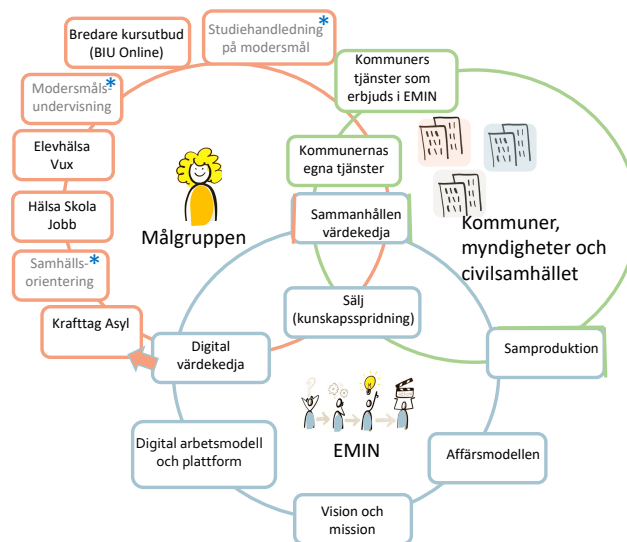


# Slututvärdering av EMIN

12 april 2024



Medfinansieras av  
Europeiska unionen

**EMIN**

**BIU**

Blekinge Integrations- och Utbildningscenter

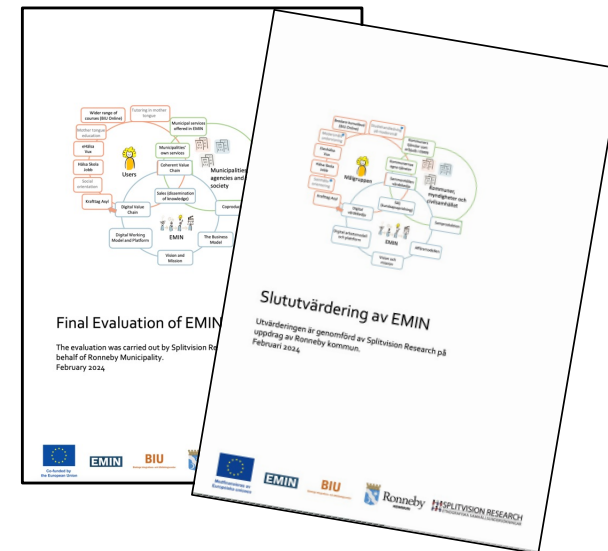
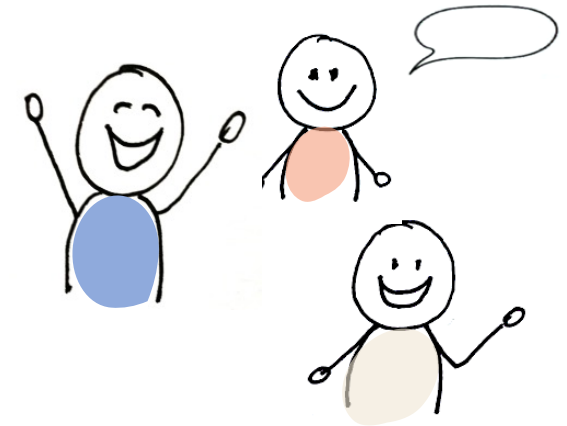


**Ronneby**  
KOMMUN

**SPLITVISION RESEARCH**  
ETNOGRAFISKA SAMHÄLLSUNDERSÖKNINGAR

# Upplägg

1. Om utvärderingen
2. Ett välskött projekt
3. EMINs verksamhet
4. Sju utmärkande områden i resultatet
5. Slutsatser
6. Rekommendationer



# Om utvärderingen



# Utvärderingens fältarbete – Etnografisk metodik

- 150-tal **djupintervjuer** med:
  - Deltagare (tredjelands medborgare)
  - Kunder (tjänstepersoner inom kommun och region)
  - Medarbetare på EMIN
  - Styrgruppsrepresentanter
  - Samverkanspartners samt andra projektintressenter.
- **Observationer.**
- **10 enkätundersökningar** (riktade till deltagare, studiehandledare).

259 deltagare besvarade enkäten av totalt ca 370.

Samhällsinformationskurser 48%

Mellan 60-100% svarsfrekvens.

# Förändringsteori



# Välskött projekt



# Välskött projekt

- Vi kan sammanfattningsvis konstatera att EMIN är ett välskött projekt med hög måluppfyllelse.
- De aktiviteter som har genomförts ligger inom ramen för projektansökan.
- Aktivitetsplanen har varit mycket ambitiös, då innehållet ursprungligen var disponerat för ett 3-årsprojekt.

# EMINs insatser som omfattats av utvärderingen

- Krafttag Asyl
- eHälsa Vux
- Samhällsinformationskurser (BIU Online 3.0)
- Hälsa Skola Jobb
- Utreda förutsättningarna för ett långsiktigt ägarskap och förvaltning av plattformen



- Aktivitetsrapportering
- Arbetsmarknadskurs
- Datorkurs grund
- Hushållsekonomi
- Matematik, De fyra räknesätten
- Matematik, Problemlösning
- Personlig utveckling
- Studieteknik
- Upptäck vård & omsorg



# EMINs verksamhet





## Utmaning

Ojämlig hälsa, brist på likvärdighet inom utbildning samt en svag etablering för nyanlända på arbetsmarknaden försvårar integrationen.



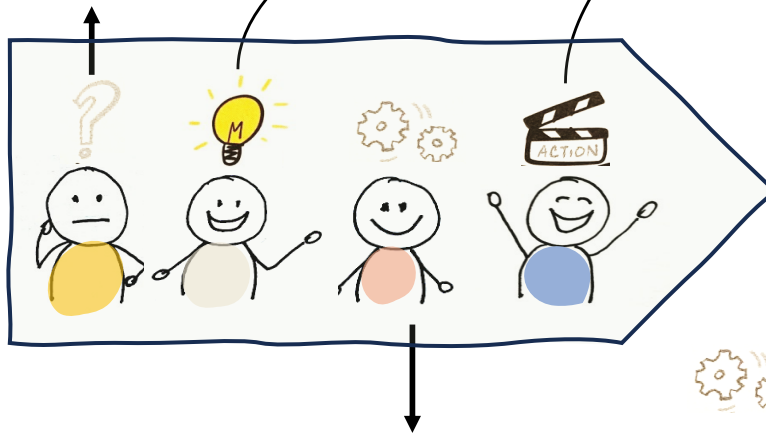
Resultat och effekter



Erbjuda förberedande, förebyggande, hälsofrämjande, stödjande och etablerande integrationsinsatser nationellt. Stärka upp under asylprocessen och i etableringen.



Tidigare insikter och erfarenheter (2016-2022)



## Förmågor

- Samverka och samskapa innovation och utveckling.
- Organisation med en utvecklings- och innovationskultur.
- Snabbt kunna ta fram och utveckla relevanta insatser.
- Skala upp insatser lokalt, regionalt och nationellt.
- Distribuera och genomföra insatser nationellt.



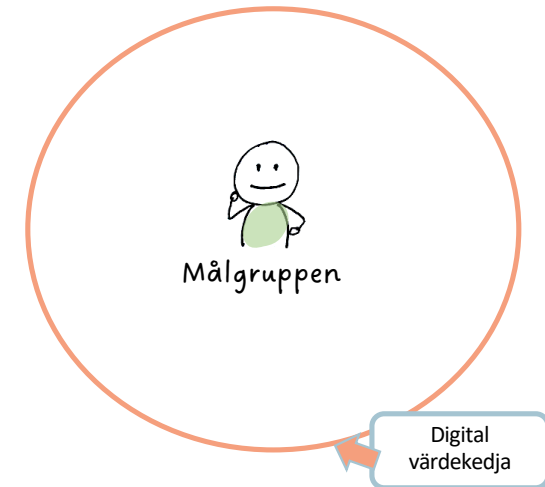
- En gemensam, samproducerande digital värdekedja runt individen för att tillhandahålla skräddarsydda integrationsåtgärder för målgruppen.
- En användarvänlig och skalbar digital arbetsmodell och plattform.

# En stark utvecklings- & samverkanskultur

- Ja och... -kultur
- Ett helhetsperspektiv
  - Systemteoretiskt perspektiv på integrationsprocessen
  - Individen i fokus

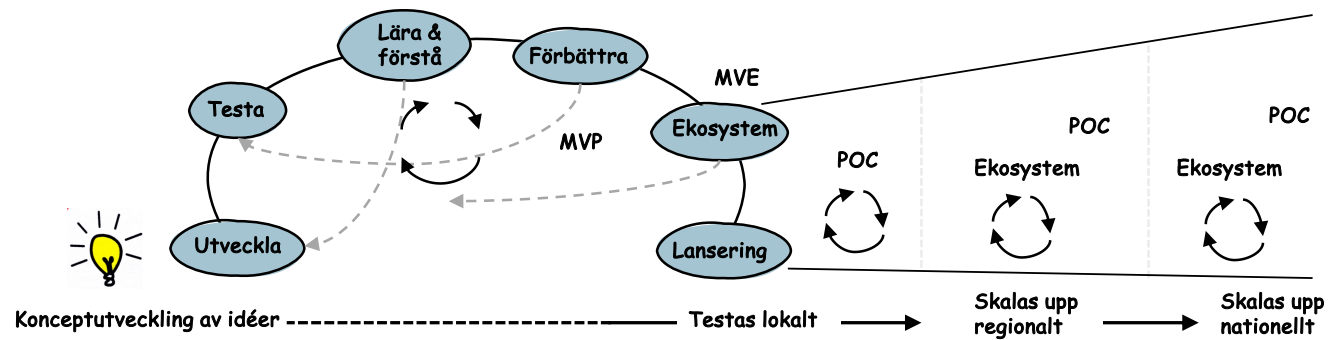
## Integrationsprocessens mångdimensionalitet – sju dimensioner:

1. Ekonomisk integration (strukturell integration)\*
  2. Social integration\*
  3. Boendeintegration\*
  4. Politisk integration
  5. Familjeintegration
  6. Kommunikativ integration\*
  7. Personlig integration
- Hälsa\*



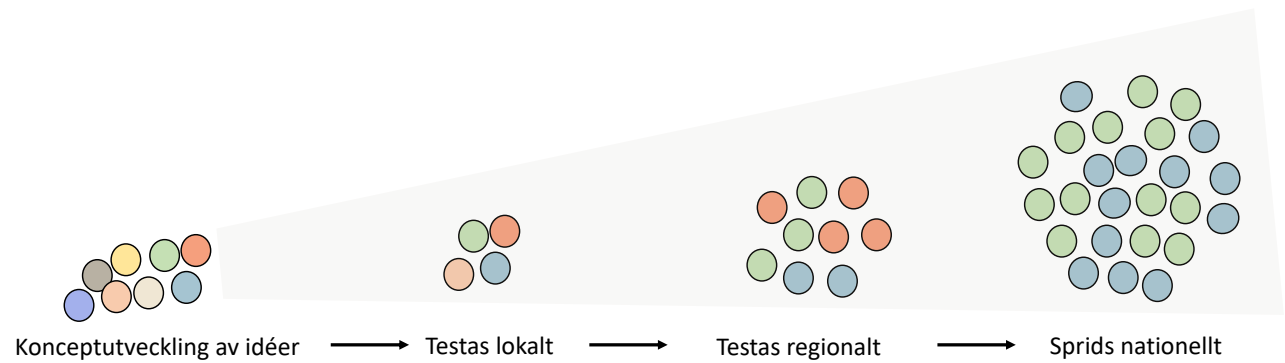
# En stark utvecklings- & samverkanskultur

- Ja och... -kultur
- Systemteoretiskt perspektiv
- Utvecklingsprocess



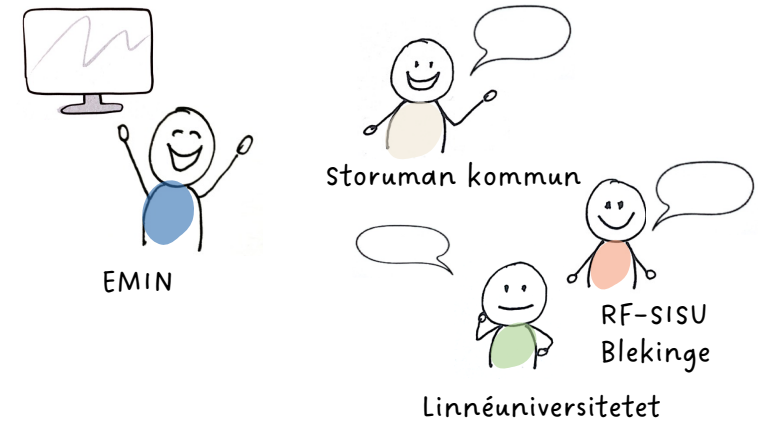
# En stark utvecklings- & samverkanskultur

- Ja och... -kultur
- Systemteoretiskt perspektiv
- Utvecklingsprocess
- Uppskalning



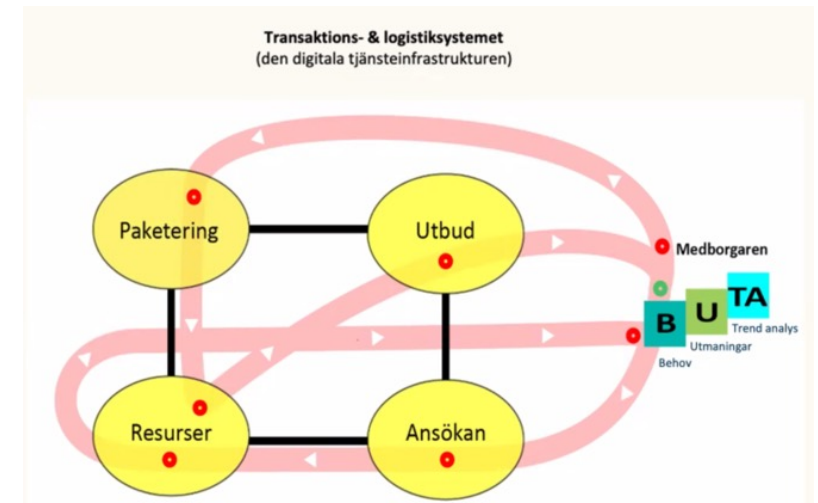
# En stark utvecklings- & samverkanskultur

- Ja och... -kultur
- Systemteoretiskt perspektiv
- Utvecklingsprocess
- Uppskalning
- Samverkan och samproduktion



# En stark utvecklings- & samverkanskultur

- Ja och... -kultur
- Systemteoretiskt perspektiv
- Utvecklingsprocess
- Uppskalning
- Samverkan och samproduktion
- Färdig plattform för uppskalning och nationell spridning (transaktions- och logistiksystemet)



# Sju utmärkande områden i resultatet





# 1 EMIN gör skillnad för målgruppen

- **Nio av tio** (90 %) av deltagarna uppger att de efter att ha deltagit i utbildningen/insatsen **kan ta bättre beslut om sin framtid.**



# 1 EMIN gör skillnad för målgruppen

- Nästan **sju av tio** (69 %) uppger att de **har fått med sig kunskaper och färdigheter inom minst två områden** enligt AMIFs specifikation av integrationsprocessen.



## Programindikator 4 AMIFs 5 områden

1. Integration på arbetsmarknaden.

2. Inlärnin g av svenska.

3. Relationer med lokalbefolkningen/  
samarhället och aktivt deltagande i samhället.

4. Boende.

5. Hälsa.

↓  
Besvaras två av ovanstående områden  
jakande = är programindikator 4 uppfylld.

## Enkätfråga – Vad har du lärt dig på kursen?

A1. Jag har fått mer kunskap om svenska arbetsmarknaden, t ex hur man söker jobb.

A2. Jag har haft praktik eller gjort studiebesök.

A3. Jag har fått mer kunskap om hur jag kan utbilda mig.

A4. Jag har fått mer kunskap om framtida yrken som kan passa mig.

B1. Jag kan mer svenska.

B2. Jag vågar prata mer svenska.

C1. Jag har lärt känna fler människor i samhället där jag bor.

C2. Jag har fått mer kunskap om hur olika delar i samhället fungerar, **Stärkt i integrationsprocessen**, sport, lek och socialtjänst.

C3. Jag har fått mer kunskap om hur man kan vara mer aktiv i samhället, t ex delta i kultur- och idrottsföreningar, föräldramöten.

C4. Jag har fått mer kunskap om hur svenska skolsystemet fungerar för mina barn.

D1. Jag har fått mer kunskap om hur man skaffar boende i Sverige.

D2. Jag har fått mer kunskap om privatekonomi.

E1. Jag har fått mer kunskap om hur jag ska göra för att påverka min hälsa och min kropp, exempelvis träning och mat.

E2. Jag har fått mer kunskap om hur jag ska göra för att påverka min hälsa mentalt, exempelvis sömn, oro och ångest.

# 1 EMIN gör skillnad för målgruppen

- Samtliga (100 %) av de personer som deltagit i flera insatser uppger att de efter insatserna **kan ta bättre beslut om sin framtid.**
- Nästan nio av tio (85 %) av de personer som deltagit i flera EMIN-insatser uppger att **utbildningen varit till hjälp för deras integration.**



# 1 EMIN gör skillnad för målgruppen

- Av både intervjuer med målgruppen och i de öppna enkätsvaren framkommer att **effekten av insatserna är förberedande, förebyggande, hälsofrämjande, stödjande och etablerande.**
- Deltagarna blir **mer delaktiga** i samhället, **bättre rustade, mer matchningsbara** och kan ta **mer aktiva beslut om sin framtid** och sin yrkeskarriär efter insatserna.

# 1 *Krafttag Asyl* har gjort deltagarna mer förberedda

”

*Krafttag Asyl gave us all a chance to know more, to communicate with Swedish people, to know more places we can join, that we can for example take our kids to. It gave us a lot of help in expressing ourselves and our emotions. Our bad emotions, our positive emotions through writing, through drawing, through handcraft. At the same time we could be relaxed, relieved. And we learned a lot about the Swedish society.*

*The project itself was as if it was embracing us and giving us some kind of nice atmosphere in this dark atmosphere with the migration.”*

# 1 *Elevhälsoteamet* har hjälpt deltagarna från kaos till känsla av hoppfullhet

”

*Medarbetaren i elevhälsoteamet jag träffade lyssnade på vad vi hade att säga. Det är något jag inte upplevt innan att någon lyssnade på vad jag har att säga. Medarbetaren presenterade mig för sin kollega. Den här personen har lyssnat. Hen har gått igenom alla beslut jag har fått från min handläggare. Hen har tagit sig tid till att ge oss råd. Ber jag att få träffa hen är hen tillgänglig. Även om alla problem inte är lösta är hen alltid uppmuntrande att fortsätta kämpa och gå vidare.”*

# 1 Deltagarna om vad de tar med sig från kursen som de tycker är viktigt för framtiden

”

*Det var viktigt för mig för att jag faktiskt har lärt mig nya saker om Sveriges arbetsmarknad exempelvis lite historia om A-kassans lagar, körkort, värdering. Det fanns också arbetsmiljö, arbetslivet, anställningsformer, diskriminering och mer.”*

(Arbetsmarknadskurs)

”

*Jag lärde mig om hjärngymnastik och hur man använder båda hjärnhalvorna för att lära mig nya ord, jag lärde mig också om repetitionsteknik och planering.”*

(Studieteknik)



# 1 Deltagarna om vad de tar med sig från kursen som de tycker är viktigt för framtiden

”

*Jag bestämde mig för att studera denna specialitet.”*

(Upptäck vård och omsorg)

”

*Jag ville bara testa [Upptäck vård och omsorg] för att se om det här är något lämpligt för mig. Men det tror jag nog inte att det är.”*

(Upptäck vård och omsorg)

## 2 EMIN stärker demokratin

- Ett av de **största hoten mot demokrati** är okunskap, oförståelse och utanförskap.
- EMINs insatser **erbjuder delaktighet, inkludering, kunskap och förståelse**. Det görs genom att utbilda, diskutera och ge utrymme för gemensam reflektion.
- Utvärderingens resultat visar att EMINs insatser bidrar till ökad förståelse för det svenska samhället, svenska värderingar och normer, det svenska utbildningssystemet samt ger ökade kunskaper i svenska språket.
- Asylsökande och nyanlända blir **bättre rustade och får en ökad motståndskraft** mot desinformation och mot att bli missledda eller påverkade av kriminella krafter.

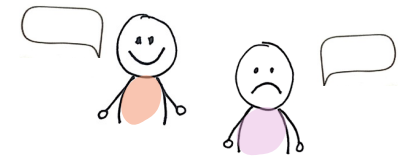
Demokrati förutsätter  
kunniga medborgare.  
Robert A Dahl

Integrationsprocessens  
mångdimensionalitet.

AMIFs 5 områden.

1. Integration på arbetsmarknaden.
2. Inläring av svenska.
3. Relationer med lokalbefolkningen/  
samhället och aktivt deltagande i  
samhället.
4. Boende.
5. Hälsa.

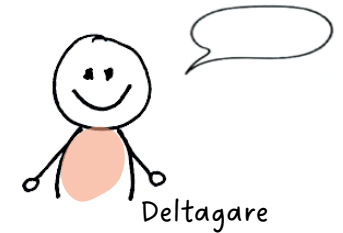
### 3 EMIN avlastar inom regional hälsa och sjukvård



- EMINs arbete med förebyggande hälsoinsatser bidrar till:
  - Ökad kunskap hos deltagarna
  - Förändrade beteenden som leder till bättre fysisk och psykisk hälsa samt livskvalitet
  - Mer nyanserad syn på psykisk ohälsa, ämnet är inte lika tabubelagt
  - Fått metoder för att kunna hantera stress och ångest.
- Kunskapen om hälsa och motion sprids även till deltagarnas familjer och barn.

## 4 De vuxna deltagarnas lärande stärks av ett elevhälsoteam

- Elevhälsoteamets insatser har bidragit till att identifiera och minska de barriärer som begränsar deltagarnas möjligheter till god studieprogression, integration och matchning mot arbetsmarknad.
- Stora delar av elevhälsoteamets arbete har skett online, i hela landet. Bidraget till en mer jämlik hälsa oberoende av i vilken kommun eller region deltagarna bor.



## 5 Flera delar i EMINs arbetssätt bidrar till att göra skillnad för målgruppen

- EMIN har en **pedagogik för att undervisa i kontexter med flerspråkighet.**
- EMIN har en **pedagogik och didaktik** som är anpassad för **\* studiehandledning/undervisning online.**
- EMIN erbjuder **anpassade insatser** som särskilt stödjer varje deltagare att bli stärkt i integrationsprocessens mångdimensionalitet och/eller i sin studieprogression.
- EMIN erbjuder **förberedande och orienteringsskapande insatser** som gör att målgruppen når skolframgång och blir en del av samhället.

## 5 Flera delar i EMINs arbetssätt bidrar till att göra skillnad för målgruppen

	Stämmer mycket väl	Stämmer ganska mycket	Stämmer lagom	Stämmer lite	Stämmer inte alls
Jag har ett <u>tydligt mål</u> för varje undervisningstillfälle vad mina elever ska lära sig/reflektera runt. (n=27)	78%	15%	7%	---	---
Jag <u>förmedlar tydligt målet</u> med undervisningstillfället till mina elever. (n=28)	71%	21%	7%	---	---
Jag <u>följer i slutet</u> av varje undervisningstillfälle upp målet med mina elever. (n=27)	48%	30%	11%	7%	4%
Jag <u>anpassar</u> alltid min undervisning utifrån de elever som är med på respektive lektion. (n=27)	63%	33%	4%	---	---
Jag har alltid med (för eleven) <u>verklighetsnära</u> uppgifter eller exempel i min undervisning. (n=28)	64%	25%	7%	4%	---
Jag arbetar aktivt med att stärka eleverna i <u>svenska språket</u> (oberoende av ämne jag undervisar i). (n=28)	71%	18%	7%	---	---
Jag arbetar aktivt för att eleverna ska kunna <u>utbyta erfarenheter med varandra</u> . (n=27)	70%	22%	4%	4%	---
Jag arbetar aktivt för att eleverna ska kunna <u>lära känna varandra</u> . (n=26)	65%	23%	12%	---	---
Jag arbetar aktivt för att eleverna ska ha en <u>bra relation till mig som studiehandledare</u> . (n=28)	79%	18%	4%	---	---

## 6 EMIN ligger rätt i tiden

- Det finns en **mognad** hos kommuner och målgruppen tredjelandsmedborgare i att använda undervisning och elevhälsa online.
- Råder en **vilja att samverka** bland kommuner och regioner. SKR lyfter i olika samverkansforum vikten av samverkan och digitalisering för att klara av välfärdens utmaningar.
- Det är väsentligt att garantera en högkvalitativ skola och en framgångsrik integration, **oavsett var i Sverige människor bor**.
- Flera **kommuner** och **regioner står inför utmaningar** som inkluderar kompetensbrist, demografiska förändringar, ekonomiskt motstånd samt varierande förutsättningar.
- EMIN möter väl upp ovanstående behov samt den **efterfrågan av handlingskraft** som behövs när det gäller digitalisering inom offentlig sektor.

## 7 EMINs och BIUs utbud stärker kommuners förmågor på flera nivåer

- Kommunerna kan erbjuda jämlik utbildning oberoende av var i Sverige de nyanlända bor.
- Kommunerna kan uppfylla och erbjuda två lagstadgade insatser: studiehandledning på modersmål och samhällsorientering.
- Kommunerna kan erbjuda sina specifika utbildningsinsatser till andra kommuner genom EMINs plattform.
- Genom EMINs plattform får kommunerna möjlighet att dela på resurser och samproducera nya utbildningar.



## Sju områden som utmärker sig i resultatet från insatserna

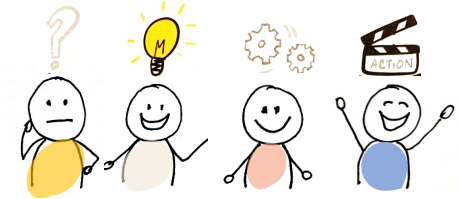
1. EMIN gör **skillnad** för målgruppen
2. EMIN **stärker demokratin**
3. EMIN **avlastar** inom regional hälsa och sjukvård
4. De vuxna deltagarnas **lärande stärks** av ett **elevhälsoteam**
5. Flera delar i EMINs **arbetsätt** bidrar till det goda resultatet
6. EMIN **ligger rätt i tiden**
7. EMINs och BIUs utbud **stärker kommuners förmågor** på flera nivåer

# Slutsatser



# Summera upp resultatet

- Det är ett **anmärkningsvärt bra resultat**.
- Hela affärsmodellen har som grund att bidra till välfärden på ett effektivt och **kostnadseffektivt** sätt, **utan vinstintressen**.
- Den **plattform** som vidareutvecklats under EMIN-projektet, och dess fokus på förmågor, visar tydligt på sin **potential att kunna erbjuda och utveckla olika former av välfärdsinsatser** lokalt, regionalt och nationellt.
- Verksamheten har framgångsrikt **tagit sig förbi pilot- och testfaser och erbjuder nu en fullskalig plattform**.
- För att EMIN ska kunna **nå sin fulla potential** behövs dock **extern finansiering**.



# Summera upp resultatet

- Det har varit **utmanande att hitta en finansiär som tar ansvar för helheten** i den fas som EMIN befinner sig.
- Vi vill lyfta fram det **ledarskap, mod och handlingspatos som Ronneby kommun uppvisat** genom att under 2016–2023 drifva EMIN och de tidigare BIU Online-projekten med delfinansiering via AMIF. Detta har bidragit till en bättre integrationsprocess för nyanlända i stora delar av Sverige.

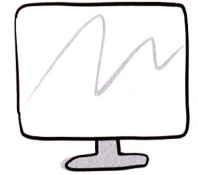
Saknas ett finansiellt ledarskap i offentliga Sverige för insatser som skär "på tvären"

När detta ledarskap saknas hjälper det föga att potentiella aktörer med "ordens magi" lovordar samverkan, samskapande och digital transformation för en effektiv välfärd.

# Rekommendationer



## Övergripande rekommendationer



- **Satsa på EMINs koncept.**  
Hela affärsmodellen har som grund att bidra till välfärden på ett effektivt och **kostnadseffektivt** sätt, **utan vinstintressen.**
- Säkerställ att det utlyses offentliga medel eller finansieringsformer för "**basvälfärd**" som **erbjuds på ett nytt sätt.**

## Rekommendationer till BIUs och EMINs verksamhet

- Behåll **elevhälsoteamet** samt stärk upp arbetsgruppen med en specialpedagog.
- Fortsätt med **Krafttag Asyl** som insatsområde samt växla upp insatsen nationellt.
- Arbeta än mer aktivt för att **vara en central aktörer** gällande fjärrundervisning, flerspråkighet och jämlikt integrationsutbud för hela Sverige.

## Rekommendationer till BIUs och EMINs verksamhet

- Fortsätt **vidareutveckla** det påbörjade arbetet med att komplettera EMINs digitala värdekedja med yrkesförberedande orienteringskurser, yrkeskurser, mikromeritsutbildningar för att **möta kompetensförsörjningsbehov** med matchning och utbildning som både näringslivet och offentlig sektor har nu och framåt.
- **Fortsätt samverka** med olika externa aktörer.  
Linnéuniversitetet. RF-SISU Blekinge. Storumans kommun.



# Tack för att ni lyssnat!

Nancy Aponno

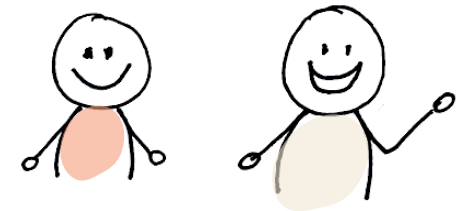
[nancy@splitvisionresearch.se](mailto:nancy@splitvisionresearch.se)

0730 - 39 78 33

Jonas Modin

[jonas@splitvisionresearch.se](mailto:jonas@splitvisionresearch.se)

0702 - 24 24 70



Medfinansieras av  
Europeiska unionen

*"Vi främjar migrationens möjligheter genom att driva ett projekt som medfinansieras av Asyl-, migrations- och integrationsfonden.*

 **SPLITVISION RESEARCH**  
ETNOGRAFISKA SAMHÄLLSUNDERSÖKNINGAR



Medfinansieras av  
Europeiska unionen

*“Vi främjar migrationens möjligheter genom att driva ett projekt som medfinansieras av Asyl-, migrations- och integrationsfonden.*

# 1 Vägar vidare har gett deltagarna ökad kunskap om hälsa

”

*Vi lära oss mycket information om hälsa och stress. Och vad ska vi göra när vi stressar eller när vi äter eller när hälsan inte bra. Mycket bra information. Vi också lära oss övningar, träna. Promenera. Jag gör 'svensk övning' [visar en armhävning] varje morgon.*

*Efter kursen jag äter mer hälsosam mat. Jag lärde mig olika saker för hälsa, för psykisk hälsa. Hur man mår bättre, hur man sover bättre. Olika. Jag lärde olika saker. Min familj får också hälsosam mat. Och jag hjälpa dem. När stressa mina barn [i tonåren], jag mycket prata till dem.”*